

СРЕДЊОВЕКОВНА НЕКРОПОЛА КРАЈ ЦРКВЕ СВ. ПЕТРА И ПАВЛА У КАЊОНУ РИБНИЦЕ¹

Војислав Филиповић, Истраживачка станица
Петница

Кључне речи: западна Србија, Мионица, село
Паштрић, Рибница, Подгорина, заштитно
ископавање, позни средњи век, некропола,
рибнички манастир

Црква Св. Петра и Павла налази се у кањону реке Рибнице, у селу Паштрићу, на око 10 km јужно од варошице Мионице. Подигнута је на десној обали реке, под брдом Влаховом, насупрот Рибничке пећине. На десној обали, у сенци столетних липа, на месту где кањон прекида мала и уска алувијална долина подигнута је данашња црква. Рибница извире испод Суворора и у горњем току је типична планинска река, док у доњем, на око 5 km од Мионице, излази из кањона и тече успорено ка Колубари. Црква се налази ван путних комуникација, потпуно издвојена од вреве свакодневног живота.

Јула 2003. године, приликом изградње темеља за viseћи мост преко реке, наишло се на неколико скелетно сахрањених покојника северно од данашње црквене порте. Рок за изградњу темеља био је само четири дана, па су одмах по договору са извођачем радова започета заштитна археолошка ископавања, која су трајала два дана.²

Некропола се налази на речној обали, на око 15 m од данашњег тока реке. У јужном профилу темељног укопа димензија 10x6 m и дубине 3 m, констатовани су скелетни остаци два покојника, а у источном и западном профилу по један. Као што се може видети на скици некрополе (сл. 1), раке су постављене у редове, а са сигурношћу можемо претпоставити да је

MEDIEVAL NECROPOLIS BY THE CHURCH OF STS PETER AND PAUL IN THE RIBNICA RIVER CANYON¹

Vojislav Filipović, Petnica Science Center

Key words: Western Serbia, Mionica, the Village of Paštrić, Ribnica, Podgorina, Rescue Excavations, Late Middle Ages, Necropolis, Ribnica Monastery

The church of Sts Peter and Paul is situated in the Ribnica river canyon, in the village of Paštrić, some 10 km south of Mionica. It is situated on the right bank of the river, at the foot of the Vlahovo mount, opposite of the Ribnica cave. On the right bank, in the shade of ancient lindens, in the place where the canyon is replaced by a small and narrow alluvial plain, a contemporary church has been built. The source of the Ribnica river is underneath the Suvobor mountain, and it is a typical mountain river in the upper part while in the lower part, about 5 km from Mionica, it exits the canyon and slowly flows to the Kolubara river. The church is positioned far from all communication routes, utterly secluded from the haste of modern living.

In July of 2003, during the construction of the foundation for a new suspension bridge, several skeletal remains were encountered, north of the present day churchyard. The allocated time for the construction of the foundation was only four days, so in agreement with the construction company, rescue excavations were commenced right away and lasted for two days.²

The necropolis was located on the river bank, some 15 km from the present day riverbed. In the south section of the foundation dugout (10x6 m and 3 m in depth) remains of two buried individuals were observable. An interment was also noticed in both the east and the west section. As can be seen in the sketch of the necropolis (fig. 1), burial pits were organized in rows. We feel it is safe to presume that the north boundary of this medieval necropolis was located in this place. Also, we presume that between burials 4 and 5 there were two more burials, even though construction workers were not able to inform us exactly how many were destroyed.

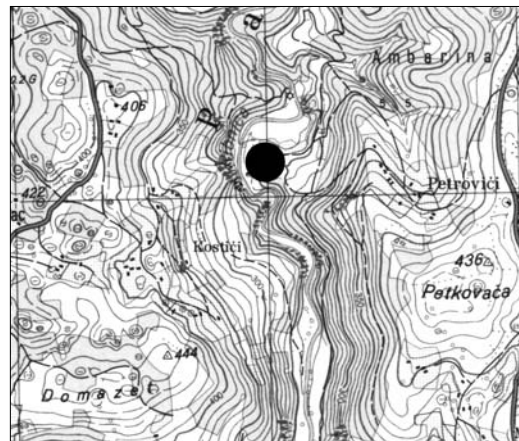
No tomb markers were registered, nor do the oldest villagers of Paštrić remember a necropolis ever being present here. Inside the present day churchyard, tombstones older than a century can be seen, while a few cross

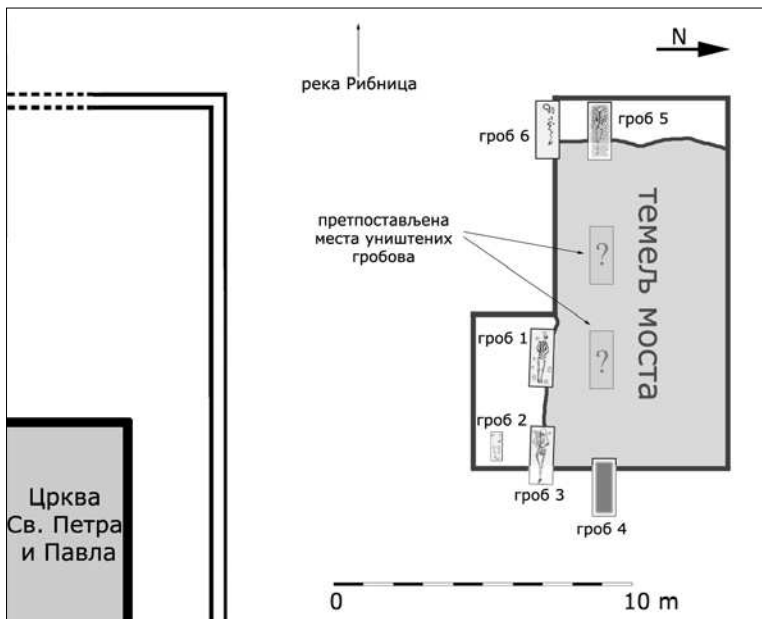
¹ Рад представља прелиминарни извештај са заштитних ископавања, док ће исцрпнија анализа ове некрополе бити публикована у *ACTA ARCHAEOLOGICA I*, 2006. Истраживачка станица Петница.

² Овом приликом захваљујемо се Предрагу Петровићу из Еко-друштва Рибница, који је први јавио за ситуацију на терену. Већ сутрадан, на градилиште су изашли Војислав Филиповић (ИСП) и Адам Црнобрња (Музеј града Београда) и у телефонском разговору са Радивојем Арсићем (Завод за заштиту споменика културе Ваљево), који тада није био у могућности да организује заштитна ископавања некрополе, договорено је да ископавања изврши археолошки тим Истраживачке станице Петница, уз сву надлежност Завода у Ваљево.

¹ This paper represents only a preliminary report of the rescue excavations. Detailed analysis of this necropolis will be published in *ACTA ARCHAEOLOGICA I*, 2006. Petnica Science Center.

² We would like to use this opportunity to thank to Predrag Petrović of the Ecological Association Ribnica, who was the first to inform of the situation in the field. Only a day after the site was visited by Vojislav Filipović (Petnica S. C.) and Adam Crnobrnja (City Museum of Belgrade). In a telephone conversation with Radivoje Arsić (Valjevo Institute for the Protection of Cultural Monuments), who was not able to organize rescue excavations of the necropolis at the time, it was agreed for the Archaeological team of the Petnica Science Center to undertake the excavations under the jurisdiction of the Valjevo Institute.





на овом месту и северна граница овог средњовековног гробља. Такође, иако радници нису могли да нам потврде колико је гробова уништено приликом копања темеља, претпостављено је да су се између гробова 4 и 5 налазила још два покојника у гробним ракама.

Изнад гробних рака нису регистровани надгробни белези, а ни најстарији мештани Паштрића не сећају се да је на овом месту икада било гробље. У оквиру данашње порте видљиви су надгробни споменици стари и преко 100 година, док се неколико споменика исклесаних у облику крста налази ван порте, непосредно поред њеног североисточног зида.

Скоро сви скелети били су оштећени приликом машинског копања темеља, па је једино скелет у гробу 1 у целости сачуван. У профилу су се јасно уочавале гробне раке, а покојници су били укупани на релативној дубини између 1.2 и 1.7 m. Пошто су скелети били укупани у шљунковити речни нанос, а времена за прецизније ископавање није било, одлучено је да се тешком механизацијом скине слој земље и камена изнад покојника, просечне дебљине око 1 m. Сви покојници и гробне раке јасно су се оцртавали у профилима, па није било бојазни да ће оваквим методом доћи до оштећења скелета. Овим заштитним ископавањима откривено је укупно 6 покојника, али је скелет у гробу 4 остао неископан, пошто се налазио испод прилазне рампе за механизацију и тешке камионе. Покојници су били сахрањени у једноставне гробне раке оријентације запад-исток,

shaped tombstones stand on the outside, immediately next to the churchyard's northeast wall.

Almost all of the burials were damaged during the machine operated ground works. Only the skeleton in burial 1 was completely preserved. Burial pits were clearly seen in the sections, at the relative depth of 1.2 to 1.7 m. Since burials pits were dug into the sediment of river gravel and there

was no time for more meticulous excavations, it was decided to use the heavy machinery for removal of the overlying deposit in an average depth of one meter. All the skeletons and burial pits were clearly seen in the sections meaning that there was no possibility of damaging them.

All in all, 6 burials were excavated with one more, burial 4, still remaining at the site since it was positioned underneath an access ramp for trucks and heavy machinery. The deceased were placed inside simple burial pits, west-east oriented with slight offsets to the north or south. The deceased in burial 4 was placed on a wooden board, which was clearly seen in the section, while the deceased in burial 5 was placed inside a tub-like construction of tightly packed pebbles framed by larger pebbles (figure 2). Pebbles were also present in other burial pits while in burial 1 they were placed around the edges of the pit. Next to smaller shards of prehistoric pottery and flint which were obviously not burial offerings, finds of chronologically insensitive iron nails, one each from burials 1, 3 and 5, should be mentioned.

The only personalized find is a bronze polyhedral button with granulated ending, found in burial 1, in situ, on the neck vertebrae of the deceased. Fully cast button, 1.6x0.5 cm in dimensions, is a frequent find at Late Medieval sites of Western and Central Serbia. A similar button was discovered during excavations of a medieval necropolis in Mrčajevci and, based on Sultan Suleiman I coins, was dated to the first half of the 16th century (Radičević 2000: 61-109).

Слика 1 - План некрополе

Figure 1 - Plan of the necropolis

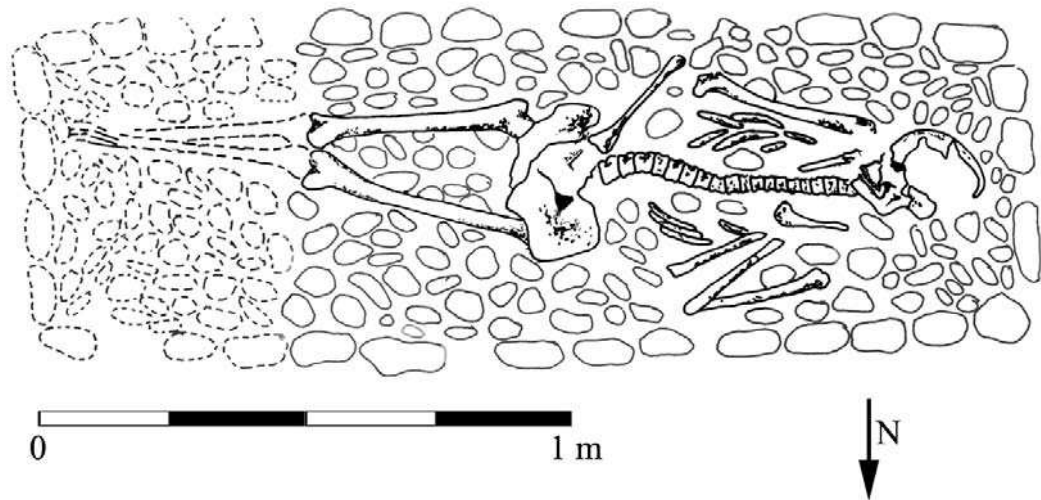
са малим девијацијама ка северу или југу. Покојник у гробу 4 био је постављен на дрвену даску, што се јасно уочавало у профилу, а покојник у гробу 5 сахрањен је у кориту од густо наслаганих речних облутака уоквирених крупнијим облацима (сл. 2). И у осталим ракама констатовани су камени облаци, док су у гробу 1 они били постављени по крајевима раке. Поред мањих фрагмената праисторијске керамике и кремених одбитака пронађених у ракама, који сигурно не представљају гробне прилоге, треба напоменути и налаз по једног гвозденог клина из гробова 1, 3 и 5, који нису хронолошки осетљиви.

Једини лични налаз, бронзано полиедарско дугме са грануларним

All the deceased were laid on their backs, with their legs stretched while the arms were placed on the chest or on the pelvis. Preliminary anthropological analysis showed that the deceased were of different ages and genders, while the deceased in burial 2 was an infant not older than two. The absence of burial offerings probably testifies to impoverished population and the hard times they were buried in.

*

The contemporary church of Sts Peter and Paul was renewed in the 20th century while the parochial house is somewhat earlier, dating to the 19th century. Even though the first investigators of Serbian antiquities - Joakim Vujić, Felix Kanitz and Milan Đ. Milićević - had indicated



Слика 2 - Гроб бр. 5
(цртеж: А. Тешовић)
Figure 2 - Burial No. 5
(drawing: A. Tešović)

завршетком димензија 1.6x0.5 cm, откривен је у гробу 1, *in situ*, на вратним пршљеновима покојника. Овај тип пуноливених дугмади чест је налаз на позносредњовековним локалитетима западне и централне Србије. Слично дугме откривено је приликом ископавања средњовековне некрополе у Мрчајевцима и на основу новца Сулејмана I, датовано у период прве половине XVI века (Радичевић 2000: 61-109).

Сви покојници били су положени на леђа, са опруженим ногама, док су руке биле положене на груди или у пределу карлице. Прелиминарном антрополошком анализом утврђено је да су покојници различитих старосних категорија и различите полне припадности, док је у гробу 2 констатован скелет детета старости до две године. Одсуство гробних налаза вероватно сведочи о сиромашном

the existence of the Ribnica monastery, thorough scientific research has not been undertaken to this day. As the earliest year the monastery could have been renewed in Milićević mentions 1518, recorded on an inscription from a no longer existent "wooden church" (Milićević 1973: 368). Despite being taken with a lot of reserve, this year concurs with the popular tradition, recorded by LJ. Pavlović, of the displacement of the village of Paštrić towards the end of the 16th century (Pavlović 1991: 153-155). The genuineness of this data and the popular tradition was also confirmed by the fully cast button from burial 1. In the following centuries we find more frequent reference to this monastery and its monks.

The answer to the question of why the necropolis was positioned on the outside of the contemporary churchyard can be sought in village